



รายงานการเฝ้าระวังติดตามสถานการณ์น้ำและความช่วยเหลือ
ศูนย์ปฏิบัติการทรัพยากรธรรมชาติและสิ่งแวดล้อม (ด้านทรัพยากรน้ำ)
กระทรวงทรัพยากรธรรมชาติและสิ่งแวดล้อม



กองวิเคราะห์และประเมินสถานการณ์น้ำ กรมทรัพยากรน้ำ

โทรศัพท์ ๐ ๒๒๗๑ ๖๐๐๐ ต่อ ๖๔๔๕ โทรสาร ๐ ๒๒๗๘ ๖๖๒๙ www.dwr.go.th IDLine: mekhalawoc Email: mekhala@dwr.mail.go.th

รายงานฉบับที่ ๑๙๕/๒๕๖๙

เวลา ๐๘.๐๐ น.

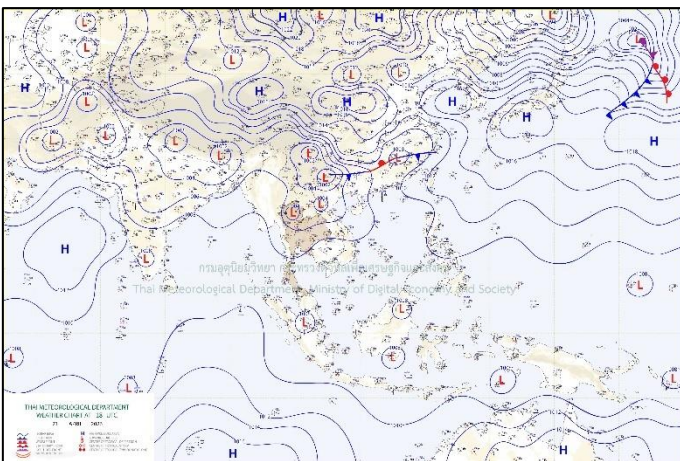
วันที่ ๒๒ เมษายน ๒๕๖๙

เรียน รมว.ทส. เลขาธิการ รมว.ทส. ที่ปรึกษา รมว.ทส. ปกท.ทส. รอง ปกท.ทส. อทน. อทบ. และหน่วยงานที่เกี่ยวข้อง

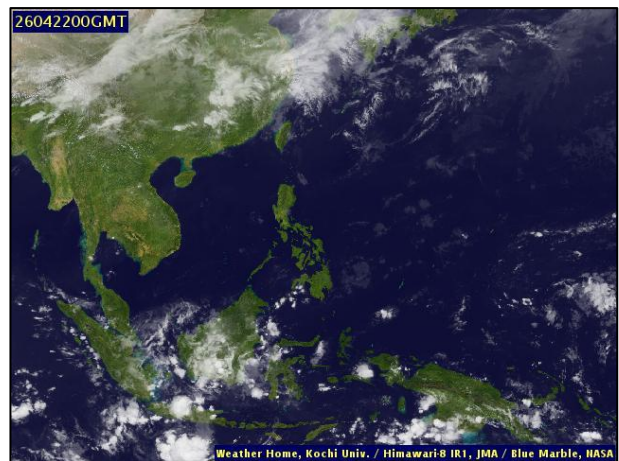
๑. สภาวะอากาศ เวลา ๐๕.๐๐ น. (กรมอุตุนิยมวิทยา)

พยากรณ์อากาศ ๒๔ ชั่วโมงข้างหน้า บริเวณประเทศไทยตอนบนมีฝนลดลง แต่ยังคงมีฝนฟ้าคะนองกับมีลมกระโชกแรงเกิดขึ้นได้บางแห่ง โดยมีอากาศร้อนโดยทั่วไป และมีอากาศร้อนจัดบางพื้นที่บริเวณภาคเหนือ และภาคกลาง เนื่องจากหย่อมความกดอากาศต่ำเนื่องจากความร้อนปกคลุมประเทศไทยตอนบน ในขณะที่ลมใต้และลมตะวันออกเฉียงใต้ที่พัดนำความชื้นจากอ่าวไทยและทะเลจีนใต้เข้ามาปกคลุมภาคตะวันออกเฉียงเหนือ ภาคตะวันออก และอ่าวไทยตอนบนมีกำลังอ่อนลง ขอให้ประชาชนดูแลรักษาสุขภาพเนื่องจากสภาวะอากาศร้อนถึงร้อนจัด และระวังอันตรายจากฝนฟ้าคะนองและลมกระโชกแรงในระยะนี้ไว้ด้วย

อนึ่ง ในช่วงวันที่ ๒๓-๒๕ เม.ย. ๒๕๖๙ ประเทศไทยตอนบนจะมีพายุฤดูร้อนเกิดขึ้น โดยมีลักษณะของพายุฝนฟ้าคะนอง ลมกระโชกแรง และลูกเห็บตกบางแห่ง รวมถึงอาจมีฟ้าผ่าเกิดขึ้นได้ โดยจะเริ่มจากภาคเหนือ ภาคตะวันออกเฉียงเหนือ และภาคตะวันออกก่อน ส่วนภาคกลาง รวมทั้งกรุงเทพมหานครและปริมณฑลจะได้รับผลกระทบ ในระยะถัดไป เนื่องจากบริเวณความกดอากาศสูงหรือมวลอากาศเย็นจากประเทศจีนอีกระลอกหนึ่งจะแผ่ลงมาปกคลุมทะเลจีนใต้ และภาคตะวันออกเฉียงเหนือ ในขณะที่ประเทศไทยตอนบนมีอากาศร้อนถึงร้อนจัด

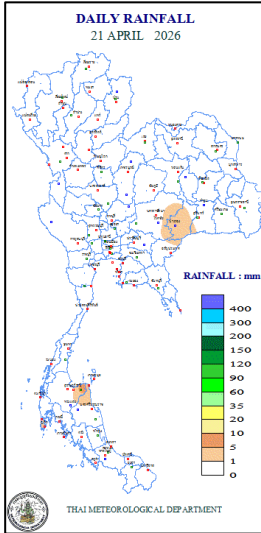


แผนที่อากาศ วันที่ ๒๒ เม.ย. ๒๕๖๙ เวลา ๐๑.๐๐ น.



ภาพถ่ายดาวเทียม วันที่ ๒๒ เม.ย. ๒๕๖๙ เวลา ๐๗.๐๐ น.

๒. ปริมาณฝนสะสม ณ เวลา ๐๗.๐๐ น.(เมื่อวาน) - ๐๗.๐๐ น.(วันนี้) (กรมอุตุนิยมวิทยา)



จุดตรวจวัด	ปริมาณฝน (มม.)
จ.สุราษฎร์ธานี (สภษ.)	๗.๖
จ.บุรีรัมย์ (นางรอง)	๔.๒
จ.ภูเก็ต	๑.๖
จ.เชียงใหม่	๐.๘
จ.ตราด	๐.๖
จ.พังงา (ตะกั่วป่า)	๐.๖

๓. ปริมาณฝนสะสมของพื้นที่ลาดเชิงเขา ๑๒ ชม. ที่ผ่านมา (กรมทรัพยากรน้ำ)

รหัสสถานี	จุดตรวจวัด	ปริมาณฝน (มม./๑๒ ชม.)
STN๒๐๙๗	บ้านบางตะเกา ต.ท่ายาง อ.ทุ่งใหญ่ จ.นครศรีธรรมราช	๗๗.๕
STN๐๗๐๒	บ้านควนขวาง ต.เขาวิเศษ อ.วังวิเศษ จ.ตรัง	๑๕.๕
STN๑๗๑๘	บ้านโพธิ์ประสิทธิ์ ต.ถ้ำพรรณรา อ.ถ้ำพรรณรา จ.นครศรีธรรมราช	๑๐.๕
STN๐๗๙๔	บ้านบางแป้น๒ ต.เขาวิเศษ อ.วังวิเศษ จ.ตรัง	๙.๕
STN๑๑๑๘	บ้านห้วยหก ต.เมืองแหง อ.เวียงแหง จ.เชียงใหม่	๘.๐
STN๐๔๗๒	บ้านปางสวรรค์ ต.คอกควาย อ.บ้านไร่ จ.อุทัยธานี	๕.๐
STN๐๘๑๔	บ้านบางหอย ต.เขาต่อ อ.ปลายพระยา จ.กระบี่	๔.๕
STN๑๗๒๙	บ้านควนหวายแดง ต.พุดดินนา อ.คลองท่อม จ.กระบี่	๔.๕
STN๑๙๕๒	บ้านหน้าช่องฉันทนา (บ้านไสใหญ่) ต.สินปุน อ.เขาพนม จ.กระบี่	๓.๕
STN๐๖๔๒	บ้านแม่โกปี ต.แม่ยวมน้อย อ.ขุนยวม จ.แม่ฮ่องสอน	๒.๕

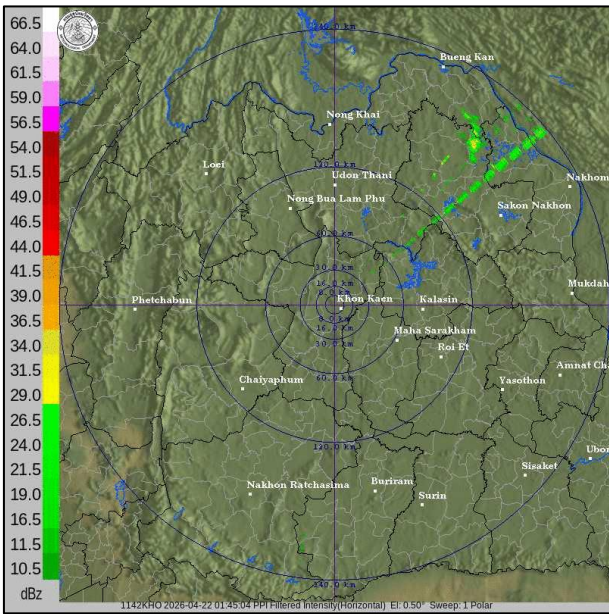
ปริมาณฝนสะสมของพื้นที่ราบลุ่มริมน้ำ ๒๔ ชม. ที่ผ่านมา (กรมทรัพยากรน้ำ)

รหัสสถานี	จุดตรวจวัด	ปริมาณฝน (มม./๒๔ ชม.)
TA๐๓๒๖๐๒	จ.สกลนคร อ.พรรณานิคม ต.สว่าง	๓๕.๕
TC๑๕๐๘๐๒	จ.ฉะเชิงเทรา อ.สนามชัยเขต ต.ท่ากระดาน	๒๓.๕
TA๑๗๐๙๐๖	จ.ตราด อ.เขาสมิง ต.ทุ่งนนทรี	๒๑.๕
TC๒๒๐๒๐๓	จ.ระนอง อ.ละอุ่น ต.ในวงเหนือ	๑๖.๐
TA๑๗๐๔๐๕	จ.ระยอง อ.แกลง ต.ทุ่งควายกิน	๑๑.๐
TC๑๕๐๑๐๕	จ.สระแก้ว อ.เขาฉกรรจ์ ต.หนองหัว	๖.๐
TC๑๕๑๐๐๓	จ.ฉะเชิงเทรา อ.เมืองฉะเชิงเทรา ต.หน้าเมือง	๔.๕
TC๒๒๐๕๑๐	จ.พังงา อ.เมืองพังงา ต.ถ้ำน้ำผุด	๔.๕
TC๑๕๐๑๐๗	จ.สระแก้ว อ.วังสมบูรณ์ ต.วังทอง	๓.๕
TC๒๒๐๖๐๕	จ.ภูเก็ต อ.เมืองภูเก็ต ต.ตลาดใหญ่	๓.๐

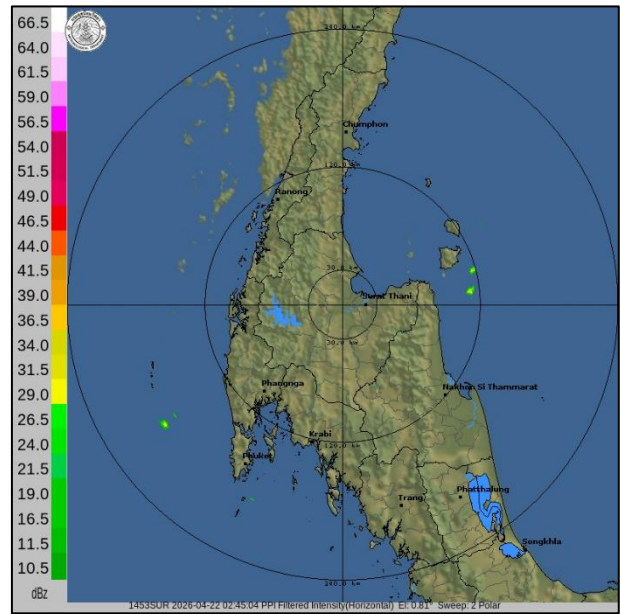
๔. ค่าความชื้นในดิน (กรมทรัพยากรน้ำ/คณะกรรมการจัดการแม่น้ำโขง)

ภูมิภาค	ความชื้นในดิน ๑๖ มี.ค. ๖๙	ความชื้นในดิน ๑๖ เม.ย. ๖๙	แนวโน้ม
เหนือ	๐.๐๑ - ๐.๖๕	๐.๐๑ - ๐.๖๕	ปกติ
กลาง	๐.๐๑ - ๐.๖๕	๐.๐๑ - ๐.๖๕	ปกติ
ตะวันออกเฉียงเหนือ	๐.๐๑ - ๐.๖๕	๐.๐๑ - ๐.๖๕	ปกติ
ตะวันออก	๐.๐๑ - ๐.๖๕	๐.๐๑ - ๐.๖๕	ปกติ
ตะวันตก	๐.๐๑ - ๐.๖๕	๐.๐๑ - ๐.๖๕	ปกติ
ใต้	๐.๐๑ - ๐.๖๕	๐.๐๑ - ๐.๖๕	ปกติ

๕. เรดาร์ตรวจอากาศ ณ วันที่ ๒๒ เมษายน ๒๕๖๙ (กรมอุตุนิยมวิทยา)



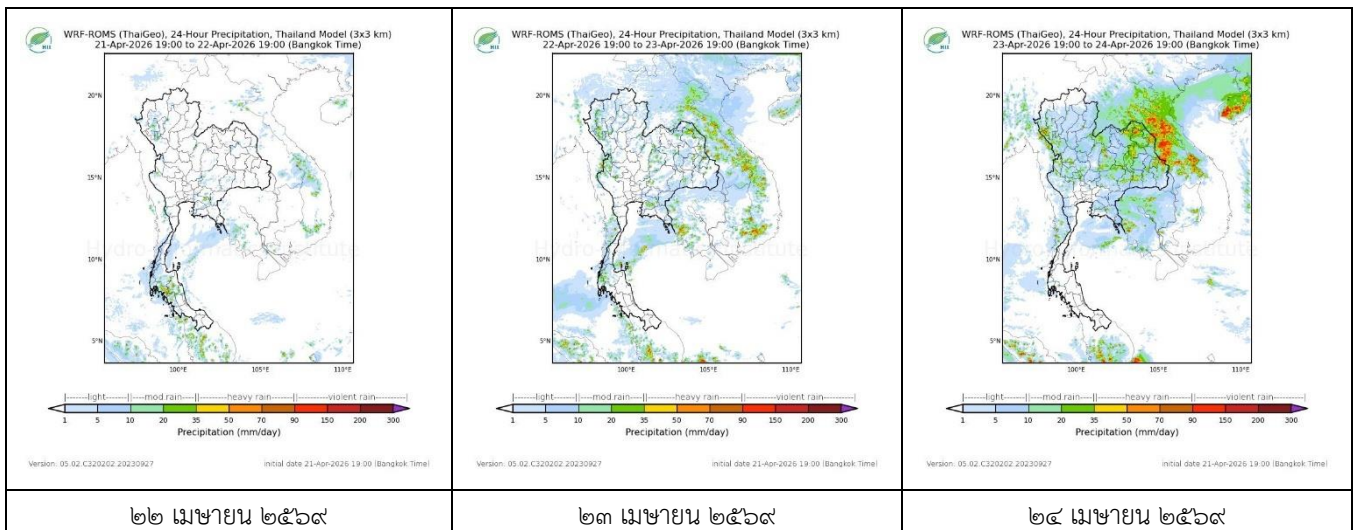
สถานีขอนแก่น เวลา ๐๘.๔๕ น.



สถานีสุราษฎร์ธานี เวลา ๐๙.๔๕ น.

จากเรดาร์ตรวจอากาศพบกลุ่มเมฆฝนบริเวณภาคเหนือ ภาคตะวันออก ภาคตะวันออกเฉียงเหนือ และภาคใต้ของประเทศไทย

๖. แผนภาพคาดการณ์ฝนล่วงหน้า ๓ วัน (สถาบันสารสนเทศทรัพยากรน้ำ (องค์การมหาชน))



๒๒ เมษายน ๒๕๖๙

๒๓ เมษายน ๒๕๖๙

๒๔ เมษายน ๒๕๖๙

๗. สถานการณ์น้ำในแหล่งเก็บกักน้ำ ณ วันที่ ๒๑ เมษายน ๒๕๖๙ (กรมชลประทาน กรมทรัพยากรน้ำ และสทช.)

๗.๑ ปริมาณน้ำในอ่างขนาดใหญ่ ๔๔,๐๔๗ ล้าน ลบ.ม. คิดเป็นร้อยละ ๖๒ (ปริมาณน้ำใช้การได้ ๒๐,๕๐๙ ล้าน ลบ.ม. คิดเป็นร้อยละ ๔๓) ปริมาณน้ำในอ่างฯ เทียบกับปี ๒๕๖๘ (๔๒,๕๕๑ ล้าน ลบ.ม. คิดเป็นร้อยละ ๖๐) มากกว่าปี ๒๕๖๘ จำนวน ๑,๔๙๖ ล้าน ลบ.ม. ปริมาณน้ำไหลลงอ่างฯ จำนวน ๑๑.๘๘ ล้าน ลบ.ม. ปริมาณน้ำระบายจำนวน ๑๖๑.๔๙ ล้าน ลบ.ม. สามารถรับน้ำได้อีก ๒๖,๘๗๙ ล้าน ลบ.ม.

อ่างเก็บน้ำ	ความจุที่ รณก. (ล้าน ลบ.ม.)	ปริมาณ น้ำในอ่าง		ปริมาณ น้ำใช้การได้		ปริมาณ น้ำไหลลงอ่าง		ปริมาณ น้ำระบาย		ปริมาณ น้ำรับได้ อีก (ล้าน ม. ^๓) (ความจุที่ รณก- ปริมาณน้ำ ปัจจุบัน)
		ปริมาณ (ล้าน ม. ^๓)	% น้ำเก็บ กัก	ปริมาณ (ล้าน ม. ^๓)	% น้ำใช้ การ	วันนี้ (ล้าน ม. ^๓)	เมื่อวาน (ล้าน ม. ^๓)	วันนี้ (ล้าน ม. ^๓)	เมื่อวาน (ล้าน ม. ^๓)	
๑.ภูมิพล	๑๓,๔๖๒	๘,๕๕๒	๖๔	๔,๗๕๒	๔๙	๐.๐๐	๐.๐๐	๔๐.๐๒	๔๒.๐๐	๔,๘๖๓
๒.สิริกิติ์	๙,๕๑๐	๕,๘๗๘	๖๒	๓,๐๒๘	๔๕	๒.๒๕	๒.๖๑	๒๙.๙๐	๒๐.๐๑	๓,๖๐๓
๓.จุฬารัตน์	๑๖๔	๘๑	๔๙	๔๔	๓๔	๐.๐๐	๐.๐๐	๐.๓๒	๐.๓๑	๘๓
๔.อุบลรัตน์	๒,๔๓๑	๑,๑๖๙	๔๘	๕๘๗	๓๒	๐.๑๓	๐.๑๕	๖.๑๐	๖.๑๒	๑,๒๕๕
๕.ลำปาว	๑,๙๘๐	๘๓๘	๔๒	๗๓๘	๓๙	๐.๐๐	๐.๗๔	๕.๑๐	๕.๓๘	๑,๑๓๔
๖.สิรินธร	๑,๙๖๖	๑,๐๔๗	๕๓	๒๑๕	๑๙	๑.๑๐	๐.๐๐	๒.๑๒	๒.๑๑	๙๑๗
๗.ป่าสักชลสิทธิ์	๙๖๐	๒๔๙	๒๖	๒๔๖	๒๖	๐.๐๐	๐.๐๐	๓.๐๒	๓.๐๓	๗๐๘
๘.ศรีนครินทร์	๑๗,๗๔๕	๑๔,๘๓๙	๘๔	๔,๕๗๔	๖๑	๐.๐๐	๐.๙๐	๑๙.๙๕	๑๙.๙๕	๒,๘๘๐
๙.วชิราลงกรณ	๘,๘๖๐	๔,๐๖๙	๔๖	๑,๐๕๗	๑๘	๐.๐๐	๐.๐๐	๑๔.๐๔	๑๓.๐๗	๔,๗๙๔
๑๐.ขุนด่านปราการชล	๒๒๔	๓๖	๑๖	๓๑	๑๔	๐.๐๐	๐.๐๐	๐.๙๐	๑.๐๔	๑๘๘
๑๑.รัชชประภา	๕,๖๓๙	๓,๕๙๘	๖๔	๒,๒๖๖	๕๒	๓.๑๖	๔.๕๒	๑๕.๐๐	๑๕.๐๐	๒,๐๓๘
๑๒.บางบาล	๑,๔๕๔	๙๒๙	๖๔	๖๕๓	๕๕	๑.๖๗	๑.๖๕	๔.๐๕	๔.๐๔	๕๒๓

๗.๒ อ่างเก็บน้ำขนาดกลาง ๔๔๘ แห่ง มีปริมาณน้ำ ๒,๙๔๙ ล้าน ลบ.ม. (๕๓%) ปริมาณน้ำใช้การ ๒,๕๔๒ ล้าน ลบ.ม. (๔๙%)

๗.๓ แหล่งน้ำในพื้นที่นอกเขตชลประทาน ๑๐๒,๐๙๙ แห่ง มีปริมาณน้ำรวม ๔,๙๗๓ ล้าน ลบ.ม. (๕๘%)

๗.๔ แหล่งน้ำขนาดเล็กนอกเขตชลประทาน ๒๙๓ แห่ง ตรวจวัดโดยกรมทรัพยากรน้ำ เริ่มต้นฤดูแล้ง มีปริมาณน้ำ ๕๑๘.๐ ล้าน ลบ.ม. (๙๒%) ปริมาณน้ำปัจจุบัน ๓๔๕.๓ ล้าน ลบ.ม. (๖๖.๐%)

ภูมิภาค	จำนวน (แห่ง)	ปริมาณ รวม (ล้าน ลบ.ม.)	ปริมาณน้ำ (ล้าน ลบ.ม.)							ปัจจุบัน	
			เดือน							๓ เม.ย. ๒๕๖๙	ร้อยละ
			ต.ค. ๒๕๖๘	พ.ย. ๒๕๖๘	ธ.ค. ๒๕๖๘	ม.ค. ๒๕๖๙	ก.พ. ๒๕๖๙	มี.ค. ๒๕๖๙			
เหนือ	๑๗,๒๔๙	๙๙๒	๑,๐๒๓	๑,๐๗๒	๑,๐๖๔	๑,๐๕๑	๘๕๓	๗๕๐	๗๓๖	๗๔	
ตะวันออกเฉียงเหนือ	๕๔,๕๔๗	๔,๓๘๒	๔,๓๘๓	๔,๓๕๙	๔,๑๗๗	๔,๑๗๖	๓,๖๒๐	๒,๘๑๑	๒,๗๖๑	๖๓	
กลาง	๑๖,๓๖๗	๑,๕๗๔	๑,๒๘๑	๑,๔๕๖	๑,๓๘๔	๑,๓๑๘	๑,๑๔๔	๙๙๑	๙๖๒	๖๑	
ตะวันออก	๗,๘๐๔	๙๙๒	๑,๑๔๔	๑,๑๗๓	๑,๑๒๐	๑,๑๒๐	๖๖๘	๖๘๒	๖๖๓	๖๖	
ตะวันตก	๒,๕๐๖	๑๙๒	๑๒๒	๑๕๔	๑๕๐	๑๕๐	๑๑๘	๑๑๔	๑๑๒	๕๘	
ใต้	๓,๖๒๖	๓๓๘	๑๘๒	๓๐๐	๒๙๔	๒๘๙	๑๔๑	๒๒๙	๒๒๒	๖๕	
รวม	๑๐๒,๐๙๙.๐๐	๘,๔๗๐	๘,๑๓๕	๘,๕๑๔	๘,๑๘๙	๘,๑๐๔	๖,๖๔๔	๕,๕๗๗	๕,๔๕๖	๖๔	

๘. สถานการณ์น้ำในประเทศ ณ วันที่ ๑๙ - ๒๒ เมษายน ๒๕๖๙ (กรมชลประทาน)

สถานี	แม่น้ำ	อำเภอ	จังหวัด	ระดับ ตลิ่ง (ม. รทก.)	ระดับน้ำ (ม.รทก.)				แนวโน้ม	เปรียบเทียบ ระดับ ตลิ่ง
					อาทิตย์	จันทร์	อังคาร	พุธ		
					๑๙ เม.ย.	๒๐ เม.ย.	๒๑ เม.ย.	๒๒ เม.ย.		
P.๑	ปิง	เมือง	เชียงใหม่	๓.๗๐	๑.๕๓	๑.๕๕	๑.๔๘	๑.๔๗	ลดลง	-๒.๒๓
W.๑C	วัง	เมือง	ลำปาง	๕.๒๐	-๐.๔๗	-๐.๕๑	-๐.๔๙	-๐.๕๓	ลดลง	-๕.๗๓
Y.๑๖	ยม	บางระกำ	พิษณุโลก	๗.๓๐	๔.๕๑	๔.๔๓	๔.๓๗	๔.๓๘	เพิ่มขึ้น	-๒.๙๒
N.๗A	น่าน	เมือง	พิจิตร	๙.๘๗	๓.๖๐	๓.๔๑	๓.๓๑	๓.๔๐	เพิ่มขึ้น	-๖.๔๗
C.๒	เจ้าพระยา	เมือง	นครสวรรค์	๒๕.๗๐	๑๘.๔๑	๑๘.๕๑	๑๘.๔๙	๑๘.๓๘	ลดลง	-๗.๓๒
C.๑๓	เจ้าพระยา	สรรพยา	ชัยนาท	๑๖.๓๔	๕.๙๒	๕.๙๒	๕.๙๒	๕.๙๒	ทรงตัว	-๑๐.๔๒
M.๖A	มูล	สตึก	บุรีรัมย์	๗.๙๕	-๐.๑๙	-๐.๑๙	-๐.๑๙	-๐.๑๙	ทรงตัว	-๘.๑๔
M.๑๙๑	ลำตะคอง	เมือง	นครราชสีมา	๓.๕๐	๑.๐๗	๑.๓๑	๑.๒๔	๐.๙๐	ลดลง	-๒.๖๐
M.๗	มูล	เมือง	อุบลราชธานี	๗.๐๐	๑.๖๔	๑.๗๒	๑.๗๐	๑.๗๓	เพิ่มขึ้น	-๕.๒๗
M.๖๙	ลำเซบก	โครงการพิเศษ	อุบลราชธานี	๗.๗๐	๑.๖๓	๑.๖๑	๑.๖๑	๑.๓๑	ลดลง	-๖.๓๙
X.๖๔	คลองท่าแซะ	ท่าแซะ	ชุมพร	๑๗.๑๓	๗.๕๐	๗.๕๕	๗.๕๕	๗.๕๕	ทรงตัว	-๙.๕๘
X.๒๐๓	ภาคใต้ฝั่งตะวันออกตอนบน	เมือง	นครศรีธรรมราช	๑๐.๕๐	๗.๘๑	๗.๘๑	๗.๘๑	๗.๘๑	ทรงตัว	-๒.๖๙
X.๒๗๔	แม่น้ำโก-ลก	แว้ง	นราธิวาส	๒๓.๕๐	๑๗.๙๓	๑๗.๙๒	๑๗.๙๑	๑๗.๙๑	ลดลง	-๕.๕๙
X.๓๗A	แม่น้ำตาปี	พระแสง	สุราษฎร์ธานี	๑๑.๗๐	๔.๓๓	๔.๓๒	๔.๓๓	๔.๓๔	เพิ่มขึ้น	-๗.๓๖

*** ยังไม่ได้รับรายงาน

สถานการณ์ระดับน้ำสูงสุดในประเทศ ณ วันที่ ๒๒ เมษายน ๒๕๖๙ (กรมทรัพยากรน้ำ)

รหัสสถานี	จุดตรวจวัด	เกณฑ์วิกฤติน้ำมาก (ม.รทก.)	ระดับน้ำ (ม.รทก.)
TA๑๐๐๒๒๐	จ.กรุงเทพมหานคร อ.ธนบุรี ต.วัดกัลยาณ์	๑.๔๖	๐.๙๒
TA๒๑๐๕๐๘	จ.ปัตตานี อ.สายบุรี ต.ตะลุบัน	๐.๖๓	๐.๒๖
TA๑๓๐๒๐๔	จ.นครปฐม อ.สามพราน ต.สามพราน	๒.๑๑	๑.๑๕
TA๑๐๐๒๑๙	จ.ปทุมธานี อ.เมืองปทุมธานี ต.บางปรอก	๒.๕๗	๑.๑๙
TA๑๓๐๒๐๒	จ.สมุทรสาคร อ.เมืองสมุทรสาคร ต.ท่าฉลอม	๑.๙๓	๐.๐๒
TA๑๓๐๒๐๕	จ.นครปฐม อ.นครชัยศรี ต.บางแก้วฟ้า	๑.๙๓	๐.๔๖
TA๑๓๐๒๐๓	จ.สมุทรสาคร อ.เมืองสมุทรสาคร ต.บ้านเกาะ	๒.๑๑	๐.๕๙
TC๐๒๐๕๑๒	จ.พะเยา อ.ดอกคำใต้ ต.ห้วยลาน	๓๗๔.๗๒	๓๗๒.๕๘
TC๑๕๐๕๐๓	จ.ปราจีนบุรี อ.บ้านสร้าง ต.บ้านสร้าง	๒.๒๔	๐.๙๒
TA๒๐๐๓๐๗	จ.สงขลา อ.สิงหนคร ต.ปากกรอ	๒.๔๘	๐.๑๑

๙. สถานการณ์น้ำในพื้นที่ลุ่มน้ำโขง ณ วันที่ ๒๒ เมษายน ๒๕๖๙ (คณะกรรมการน้ำโขง)

สถานี	ระดับ อ้างอิง (ม.รทก.)	ระดับ ตลิ่ง (ม.)	ระดับน้ำ (ม.)					เปรียบเทียบ ระดับ ตลิ่ง (ม.)	ผลต่างของระดับน้ำ (ม.)		แนวโน้ม
			๑๘ เม.ย.	๑๙ เม.ย.	๒๐ เม.ย.	๒๑ เม.ย.	๒๒ เม.ย.		๓ วัน ย้อนหลัง	๕ วัน ย้อนหลัง	
อ.เชียงแสน จ.เชียงราย	๓๕๗.๑๑๐	๑๒.๘๐	๑.๙๙	๒.๐๖	๒.๓๑	๒.๘๐	๓.๑๑	-๙.๖๙	๐.๘๐	๑.๑๒	เพิ่มขึ้น
อ.เชียงคาน จ.เลย	๑๙๔.๑๑๘	๑๖.๐๐	๔.๑๘	๔.๑๖	๔.๑๖	๔.๑๐	๔.๑๓	-๑๑.๘๗	-๐.๐๓	-๐.๐๕	เพิ่มขึ้น
อ.เมือง จ.หนองคาย	๑๕๓.๖๔๘	๑๒.๒๐	๑.๑๓	๑.๑๓	๑.๑๓	๑.๑๓	๑.๑๒	-๑๑.๐๘	-๐.๐๑	-๐.๐๑	ลดลง
อ.เมือง จ.นครพนม	๑๓๒.๖๘๐	๑๒.๐๐	๑.๖๗	๑.๖๗	๑.๖๔	๑.๖๒	๑.๖๐	-๑๐.๔	-๐.๐๔	-๐.๐๗	ลดลง
อ.เมือง จ.มุกดาหาร	๑๒๔.๒๑๙	๑๒.๕๐	๒.๑๓	๒.๑๙	๒.๑๘	๒.๑๔	๒.๐๖	-๑๐.๔๔	-๐.๑๒	-๐.๐๗	ลดลง
อ.โขงเจียม จ.อุบลราชธานี	๘๙.๐๓๐	๑๔.๕๐	๒.๕๗	๒.๕๔	๒.๕๔	๒.๕๕	๒.๕๓	-๑๑.๙๗	-๐.๐๑	-๐.๐๔	ลดลง

***ยังไม่ได้รับรายงาน

๑๐. สถานการณ์เตือนภัย Early Warning ณ วันที่ ๒๒ เมษายน ๒๕๖๙ (กรมทรัพยากรน้ำ)

การแจ้งเตือน	สถานี	การแจ้งเตือน	ช่วงเวลา
เตือนสีแดง (อพยพ)	-	-	-
เตือนสีเหลือง (เตือนภัย)	-	-	-
เตือนสีเขียว (เฝ้าระวัง)	-	-	-

***ไม่มีสถานการณ์

๑๑. พื้นที่ติดตามและเฝ้าระวังสถานการณ์ธรณีพิบัติภัย ณ วันที่ ๒๒ เมษายน ๒๕๖๙ (กรมทรัพยากรธรณี)

เนื่องจากในพื้นที่เสี่ยงภัยแผ่นดินถล่มมีฝนตกหนักต่อเนื่อง ประกอบกับมีพื้นที่คาดการณ์ปริมาณน้ำฝนที่อาจก่อให้เกิดแผ่นดินถล่มล่วงหน้า โดยเฉพาะในบริเวณภาคใต้ จังหวัดชุมพร ศูนย์ปฏิบัติการธรณีพิบัติภัย จึงได้ทำการเฝ้าระวังและติดตามสถานการณ์ธรณีพิบัติภัยแผ่นดินถล่มและน้ำป่าไหลหลากเป็นพิเศษและจะทำการแจ้งอาสาสมัครเครือข่ายในพื้นที่เสี่ยงภัยต่อไป

๑๒. เหตุการณ์วิกฤติน้ำปัจจุบัน ณ วันที่ ๒๒ เมษายน ๒๕๖๙ [๑๕.๐๐ น. (เมื่อวาน) - ๐๘.๐๐ น. (วันนี้)]

ไม่มีสถานการณ์

๑๓. สถานการณ์ภาวะน้ำท่วม และสถานการณ์ฝนแล้ง/ฝนทิ้งช่วง ณ วันที่ ๒๒ เมษายน ๒๕๖๙ (ปก.)

ไม่มีสถานการณ์

๑๔. ลักษณะอากาศ ๗ วันข้างหน้า (ระหว่างวันที่ ๒๑ - ๒๗ เมษายน ๒๕๖๙) (กรมอุตุนิยมวิทยา)

ในช่วงวันที่ ๒๑ - ๒๒ เม.ย. ๖๙ ประเทศไทยตอนบนมีฝนลดลง แต่ยังคงมีฝนฟ้าคะนองบางแห่ง โดยมีอากาศร้อนในตอนกลางวันและมีอากาศร้อนจัดบางพื้นที่ เนื่องจากหย่อมความกดอากาศต่ำเนื่องจากความร้อนปกคลุมประเทศไทยตอนบน ในขณะที่ลมใต้และลมตะวันออกเฉียงใต้พัดปกคลุมภาคตะวันออกเฉียงเหนือและภาคตะวันออกมีกำลังอ่อนลง

ในช่วงวันที่ ๒๓ - ๒๕ เม.ย. ๖๙ ประเทศไทยตอนบนจะมีพายุฤดูร้อนเกิดขึ้น โดยมีลักษณะของพายุฝนฟ้าคะนอง ลมกระโชกแรง ฟ้าผ่า และลูกเห็บตกบางแห่ง เนื่องจากบริเวณความกดอากาศสูงหรือมวลอากาศเย็นจากประเทศจีนจะแผ่ลงมาปกคลุมภาคตะวันออกเฉียงเหนือ และทะเลจีนใต้ ในขณะที่ประเทศไทยตอนบนมีอากาศร้อนถึงร้อนจัด

ส่วนในช่วงวันที่ ๒๖ - ๒๗ เม.ย. ๖๙ ประเทศไทยตอนบนคลายความร้อนลง และยังคงมีฝนฟ้าคะนองเกิดขึ้นบางพื้นที่ เนื่องจากมีลมใต้และลมตะวันออกเฉียงใต้พัดปกคลุมประเทศไทยตอนบน

สำหรับภาคใต้ในช่วงวันที่ ๒๑ - ๒๓ เม.ย. ๖๙ ภาคใต้มีฝนฟ้าคะนองบางพื้นที่ เนื่องจากลมตะวันออกเฉียงใต้พัดปกคลุมอ่าวไทย ภาคใต้ ส่วนในช่วงวันที่ ๒๔ - ๒๗ เม.ย. ๖๙ ภาคใต้มีฝนลดลง เนื่องจากลมตะวันออกเฉียงใต้ที่พัดปกคลุมอ่าวไทย ภาคใต้ จะมีกำลังอ่อนลง สำหรับคลื่นลมบริเวณอ่าวไทยและทะเลอันดามันมีคลื่นสูงประมาณ ๑ เมตร บริเวณที่มีฝนฟ้าคะนองคลื่นสูงมากกว่า ๒ เมตร

๑๕. ความช่วยเหลือพื้นที่ประสบปัญหาน้ำแล้งสะสมของกรมทรัพยากรน้ำ

ความช่วยเหลือในพื้นที่ประสบปัญหาน้ำแล้ง ตั้งแต่วันที่ ๑ ตุลาคม ๒๕๖๘ - ๒๑ เมษายน ๒๕๖๙

หน่วยงาน	จังหวัด	ปริมาณการ สูบน้ำ (ลบ.ม.)	ปริมาณการ แจกจ่ายน้ำอุปโภค (ลิตร)	ประโยชน์ที่ได้รับ		พื้นที่เกษตร (ไร่)
				อุปโภค-บริโภค		
				ครัวเรือน	ประชากร	
สทท.๑	กำแพงเพชร	-	๒๗,๖๘๕	๑,๓๘๔	๕,๕๓๗	๑,๐๐๐
	เชียงราย	-	๖๙,๕๓๐	๓,๔๗๗	๑๓,๙๐๖	-
	เชียงใหม่	-	๒๗,๑๔๐	๑,๓๕๗	๕,๔๒๘	-
	แม่ฮ่องสอน	-	๒๒,๑๐๐	๑,๑๐๕	๔,๔๒๐	-
	ลำปาง	๑๑๒,๕๐๐	๓๕๒,๔๙๐	๑๒,๐๗๔	๔๗,๗๑๘	-
สทท.๒	นครสวรรค์	๓,๐๒๓,๙๘๐	-	๕,๔๕๒	๑๒,๑๑๒	๖,๖๓๒

สทท.๓	สกลนคร	๒๙๑,๖๐๐	-	๒๘๙	๑,๒๒๘	๒,๐๐๐
	อุดรธานี	๑,๒๘๒,๓๐๒	-	๘,๘๙๙	๓๑,๓๕๕	๒,๕๙๐
สทท.๔	กาฬสินธุ์	๕๒,๐๐๐	-	๗๐	๒๑๒	-
	ขอนแก่น	๑,๐๑๐,๑๒๐	-	๑,๕๑๖	๕,๕๐๕	๑๘๐
	มหาสารคาม	๒๓๒,๘๐๐	-	๕๑๑	๑,๕๙๐	๑๕๗
	ร้อยเอ็ด	-	๑,๙๖๘,๐๐๐	๑๒๐	๔๙๒	-
สทท.๕	นครราชสีมา	๖๐๑,๒๐๐	-	๓,๖๔๕	๑๐,๗๑๓	-
	บุรีรัมย์	๘,๘๐๐	-	๖๕๐	๒,๐๐๐	-
	สุรินทร์	๑๘,๘๐๐	-	๒๑๔	๑,๑๔๐	-
สทท.๖	จันทบุรี	๓,๕๒๐,๘๐๐	๘๕๘,๐๐๐	๑๑,๖๒๕	๕๗,๔๔๑	๙,๙๗๕
	ฉะเชิงเทรา	๖๔๘,๐๐๐	-	๑๙๗	๕๗๐	๒,๗๐๐
	ชลบุรี	๒๙๗,๐๐๐	-	๑๗๒	๗๕๐	-
	ปราจีนบุรี	๒,๙๗๙,๒๐๐	-	๓๘๐	๗,๕๓๘	๖,๐๑๐
สทท.๗	ประจวบคีรีขันธ์	-	-	๔,๓๑๙	๑๒,๙๕๗	-
	เพชรบุรี	๖๔,๘๐๐	-	๑๕,๐๐๐	๔๖,๐๐๐	-
	ราชบุรี	๒๐๓,๗๖๐	-	๗๔๕	๒,๕๕๔	๖๐๐
สทท.๘	นครศรีธรรมราช	๑,๓๒๑,๙๒๐	-	๑,๙๖๐	๖,๔๘๐	๖๒,๑๕๐
	พัทลุง	-	-	-	-	-
	สตูล	-	๓๐,๐๐๐	๔๒๐	๑,๒๖๐	-
สทท.๙	น่าน	-	๑๒,๐๑๑	๒,๐๐๒	๔,๐๐๔	-
	พิษณุโลก	๑๕๔,๕๐๐	๖๖๐	๗๙๖	๒,๕๓๐	๔,๒๐๑
	แพร่	๑๓๐,๕๖๐	-	๗๕๐	๒,๔๕๐	๒,๐๔๖
	อุตรดิตถ์	-	๓๒,๐๙๘	๕,๓๕๐	๑๐,๖๙๙	-
สทท.๑๐	พังงา	-	๕๔๖,๐๐๐	๔,๒๕๐	๘,๖๗๘	-
	สุราษฎร์ธานี	๕๗๙,๗๔๐	-	๕,๘๕๕	๑๗,๗๖๙	๖๘,๐๓๐
สทท.๑๑	อุบลราชธานี	๑๕๔,๘๖๐	-	๑,๔๖๕	๕,๔๕๑	-
	๓๒ จังหวัด	๑๖,๖๘๙,๒๔๒	๓,๙๔๕,๗๑๔	๙๖,๐๔๘	๓๓๐,๔๘๗	๑๖๘,๒๗๑

จึงเรียนมาเพื่อโปรดทราบ

นายธีระชุน บัญสิทธิ์
อธิบดีกรมทรัพยากรน้ำ
 ประธานคณะกรรมการศูนย์ปฏิบัติการ
 ทรัพยากรธรรมชาติและสิ่งแวดล้อม (ด้านทรัพยากรน้ำ)